



建交労鉄道

岩手地本

2019年8月18日
NO 120号
発行責任者
須藤清成

国保税引き下げ
子ども医療費 中卒まで窓口無料
学校給食の負担軽減を
仕事・雇用を増やす。
「三処理広域化の直しを
公約して、暮らしの応援の候補に 投票を

盛岡市長・市会議員選挙 8月25日投票
内館茂盛岡市長候補は、「三処理広域化の直し」「医療費助成金の対象を高校卒業まで」「子どもの均等割軽減など国保税の減税を目指す」と公約している内館茂氏を市長に応援しています。

岩手県知事・県議選 9月8日投票
こんどの知事選・県議選は、復興・くらしで頑張ってきた達増県政を持続・発展させるのが、国の悪政持ちこみを許し、県民に冷たい県政にするか一問われています。
知事選は、こんども達増知事を一！
県議選では、達増県政推進力候補を！

議選 野党共闘で横沢たかのりさん **勝利**
改選勢力3分の2を阻止 自民9議席減
安倍改憲に痛打

戦争する国づくり ストップ 憲法9条変えるな
消費増税 10% ストップ 減らない年金
原発ゼロ国保税金引き下げして、暮らしに希望を

お知らせ 建交労第21回定期大会
日時 2019年8月31日 13時30分～
会場 群馬県・磯部温泉
『ホテル磯部ガーデン』

建交労鉄道本部第22回定期大会
日時 2019年9月14日 13時～
9月15日12時まで
会場 建交労本部6階会議室

建交労全国鉄道本部第22回全国大会
代議員の選出

定数 東日本 6名

立候補受付期間 8月19日～8月24日

報告内容(代議員氏名 年齢 所属地本 組合役職)

定数以上の立候補があった場合は、代議員選挙方法を指示する。

人間が健康に生きて行く為に120

食と健康

健康な体をつくる、保つ上で重要な生活習慣。中でも、現代病(生活習慣病)の大半は、「食生活」が要因となっていると言われている。

また、成長過程にある子どもは、食生活の良し悪しで、将来の健康状態も左右される。

免疫、自然治療力7割は腸で作られる

人間の体にはウイルスや菌が、体の中に入っても、退治する働きがある免疫力。

傷付いた細胞や、体を修復する働き、自然治療力。

人間の健康は、主にこの自然治療力、免疫力の働きに寄った保たれている。免疫力で病気を寄せ付けず、自然治療力で常に体を修復していれば、自然と病気、体調不良は防げる。

免疫力、自然治療力の働きの7割が腸で作られている。健康を保つ上では、腸の状態が非常に重要である。

腸の中には100兆個以上の細菌

腸の健康状態左右する「腸内細菌」。お腹の中に住み着く微生物。なんと人の腸には100種類、100兆個以上の腸内細菌が住んでいる。人間の体には60兆の細胞から出来ている。それよりも多くの菌が、腸の中に住み着いている。

菌には体に良い働きをしてくれる『善玉菌』。悪い影響を及ぼす『悪玉菌』に分けられる。

○善玉菌は腸内で食べ物を発酵させ、新たなエネルギーとして体に吸収させたり、様々な良い働きをしてくれる。

○悪玉菌は、腸内で食べ物を腐敗させ、その時に出る代謝物が体に悪影響を及ぼしたり、ガンを引き金となったり悪影響を及ぼす。

善玉菌が増える食生活

- ◎食べすぎない。腹八分
- ◎良く噛んで食べる
- ◎お菓子は控えめに
- ◎甘い物・油物は控えめに
- ◎植物繊維の豊かな野菜、果物をしっかり摂る
- ◎発酵食品を摂る

原発ゼロ NO 101

福島第一原発事故での放射能汚染の真実と現状

汚染の真実と現状!
福島第一原発の放射能汚染がどうなっているか、真実が気になりますよね。あの悲惨な福島第一原発事故で、沢山の被害が生まれてしまいましたが、近づかない街が生まれ、がんに罹ることも増えてきました。東電福島第一原発は老朽化と崩壊しかけており、爆発の影響でポロポロなのです。シートでカバーされておりましたが、何の気休めにもなりませんよ。

汚染水タンクは意味なし? 海に流れているのが真実
福島第一原発を修復したりする作業員が大量に雇われていますが、当然放射能の影響を受けています。宿泊費なども考えるといくら作業員の給料が高いとはいえず、手元に残るのは日当8000円ほどだと語りました。

日本とチェルノブイリでは避難基準が違ふのが真実
日本は安全な国。そんなイメージがありますが、チェルノブイリで危険な地域にも住んでしまおう国となった。チェルノブイリでは住んではいけな

とされる地域が、日本でも住めるというのをおかしなことではないでしょうか? 死者が出て放射能の影響は中々分らないのもまた事実。つまり、政府が多少おかしなことをしても、政府事態にダメージがいかない。

私わなのどう真実
国と東電ができるだけお金を払わないようにしている。準備が不十分であるどころか、適切な除染さえ済んでいない町を「再開せよ」と町

海に漏れ出した放射能の汚染は世界中へ
放射能汚染水が太平洋に垂れ流しになっている。放射能汚染を日本のメディアはあまり報道しません。少しづつ世界中に広がり、汚染された海だらけに? 福島第一原発の地下には過去最強クラスの放射能物質が! 地下ダクトにたまって放射能物質が濃度40000倍に、凶悪すぎる汚染水が生まれてしまいました。日本だけじゃなく、海外にも大きく迷惑をかけることになってしまっています。ネットより

JR貨物・安全経営協議会 (安全に関する労使協議)

貨物列車と野生動物の衝突による 輸送障害が後を絶たない

7月におこなわれた安全経営協議会は、2018年度の鉄道運転事故発生状況と対策について総括協議を行いました。会社側からは、鉄道運転事故の発生状況と、原因等を分析して同種事故を繰り返さないように会社としてどの様な対策を講じたかの説明を受けました。

昨年は鉄道運転事故が25件発生してそのうち踏切障害事故が9件(公衆との衝突など)、鉄道人身障害事故15件、鉄道物損事故1件となっています。

また、重大事故につながるインシデントが2件発生しているため、組合は現場労働者目線で具体的な対策の意見を出し、より安全に近づくよう協議をしました。

野生動物との衝突による運転障害

列車の遅延が頻を繰り返す。都市部を走る大きな要因の一つに野生動物の衝突による運転障害があります。動物と衝突をすることがあり、それによって列車の遅延や車両破損が発生し、その事故は近年増加しています。

も遅延が

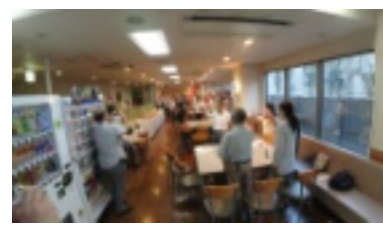
衝突事故が発生すると運転士は機関車や貨車の状態を確認しなくてはならない。貨物列車は全長500メートルほどで最大130個の5トンコンテナを積んでいて長大です。野生動物は夜中に出没することが多く、夜中に人気のない山中を懐中電灯の灯り一つで往復1kmも線路内を歩き点検することになります。



貨物列車に

運転再開まで20

分以上かかるため、以後列車にも遅延が発生するため、電車を利用する方々に迷惑をかけてしまいます。JRは、死亡事故にあっては死体問題です。旅客会社や自治体、専門の対策室を設けて対策を講じていますが、近年の野生動物の増加や生息地の変化に追い付いていない状況が続いて



2019労働争議のなかま激励ビアパーティ 猛暑の続く8月7日、労働争議のなかま激励しようと46名が参加して、ビアパーティを岩手医大「木の花会館」において行われました。

郵政20条裁判を支える岩手の会、県国公「社保庁不当解雇撤回闘争」、年金者組合「年金裁判」労働争議などで闘っている仲間からの報告。労金お楽しみ抽選会、うたごえと今年も盛り上がりました。

ビアパーティで、他労組の仲間との交流が生まれました。

鳥獣被害

対応ひきれない

組合としても有効な対策の一つとして線路に入らないように防護策を付けるよう要求して、実際に防護策設置の効果が発揮している箇所もありません。鉄道運転事故はハード対策や教育が改善が出来ますが、鳥獣被害につ

北海道花の旅 23～27日

西日本に雨雲、南の海には台風発生。西日本に雨雲、南の海には台風発生。西日本に雨雲、南の海には台風発生。西日本に雨雲、南の海には台風発生。

愛の書葉への感謝

2日目は苦小牧から北海道のへそ、美瑛町に向かいました。雲が立ち込めました。雨ばらつく空模様で、メインの旭岳登山は翌日に回し観光へと切替えました。最初に観たのは「氷点」で有名な三浦綾子さ

花園旭岳

3日目はいよいよ大雪山系のピーク

乙女心をくすぐられた花畑

4日目は朝一番に



旭岳頂上

合わず、少々ハッピーな気分。少々のハッピーな気分。少々のハッピーな気分。少々のハッピーな気分。

乙女心をくすぐられた花畑

下山後次の宿泊地は白根温泉。向かう途中で見つけた「げんじぶの丘」の花畑に一大感激！乙女心をくすぐられました。観光目玉の新栄の丘展望公園(パッチワークのように区切られた耕作地がパノラマで見渡せる)、四季彩の丘(色とりどりの花が一面に展開)では通り雨にたたりながら降りました。お楽しみは、お楽しみは、お楽しみは、お楽しみは。

紫の花の美しさ

4日目は朝一番に最近話題の「青い池」を見ました。整備された遊歩道から見る



ロープウェイ 頂上



乙女心をくすぐられた花畑



エソコサクラ



青い池