

仲間

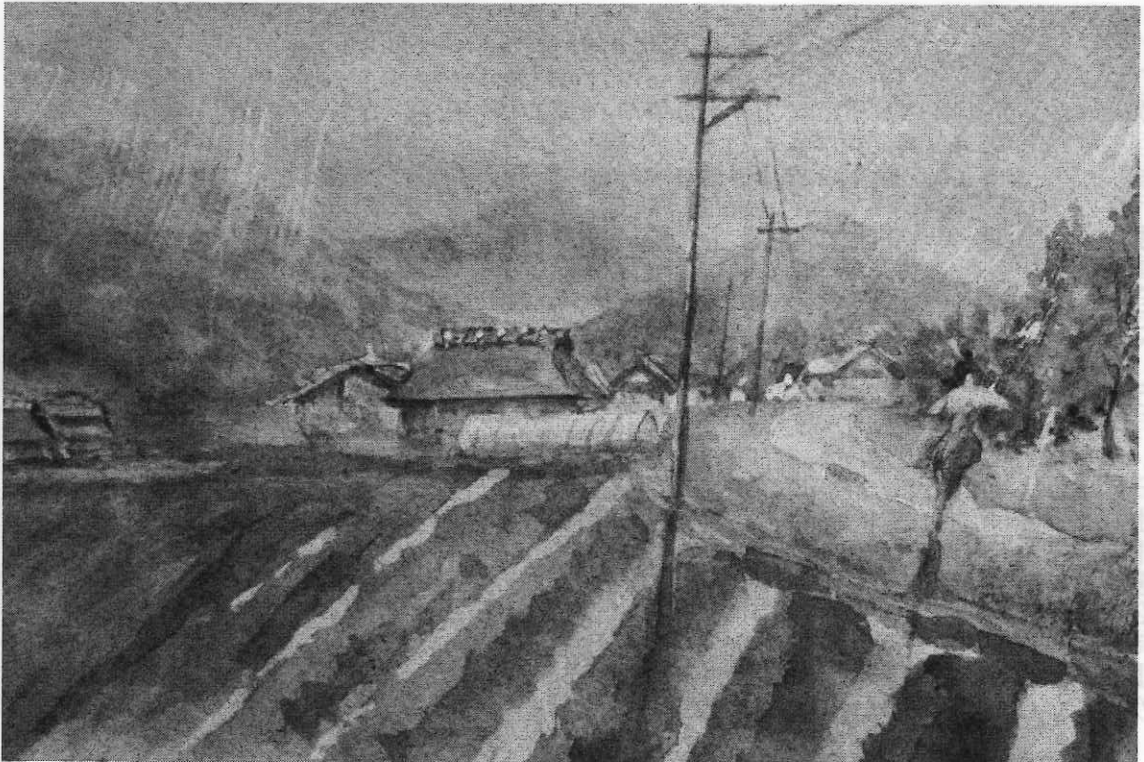
nakama

————— 主な内容 —————

- みんなで取り組む課題……………2
- おしらせ・平和行進網の目行進……………3
- 京都市の民間業務委託問題……………4
- マイナ保険証の問題……………5
- 年金制度と給付種類……………6
- 日常のこと、まちがいさがし……………7
- 京都の催事案内、今月のお月様……………8
- 行楽・シルバー中心の東北旅行……………9
- 編集後記、まちがいさがしこたえ……………10

発行所

全日本建設交運一般労働組合 (建交労)
京都 事業団・高齢者部会
〒601-8103 京都市南区上鳥羽仏現寺町43番地
Tel 075-691-1007 Fax 671-1641
Eメール kenkourou@titan.ocn.ne.jp
発行日 毎月15日 一部30円
No.327 (2023年) 6月号



兵庫県の丹波地方の水田での準備中 雨模様ですよ 上林常哲

みんなで取り組む課題

第7回支部執行委員会は5月17日に、12人の出席で行い、以下のとおり報告・討議しました。

1. 職場のこと、仲間のこと

○向島ニュータウン…急に気温が上がり、熱中症に注意を呼びかけている。

○ワークセンター…草刈り作業が始まったが、病气やケガでメンバーが減。困難な状況。

2. メーデーの振り返り

①好天での開催。二条城前集会には主催者発表で4千人（昨年より倍増）。

②参加者は、京都16名（京都事業団10、ワークセンター2、ソーシャル京都1、西浦公園1、書記局2）。

宇治分会13名の、合計29名。昨年に比べ京都で14人減、宇治は昨年通り。平日開催のため？

③終点の東本願寺前広場で記念撮影。シユプレヒコールは省略、メーデー歌を流した。来年は、参加者を増やす事前の声掛けに注力する。『仲間』に別チラシ等を入れて宣伝する。

3. 各分会の活動

①ソーシャルサービス協会京都事業所分会は、春闘の賃上げ交渉を行っている。

②宇治分会では、4月27日の定例労使協議会で、78歳までの定年延長を求める要求書を提出。

4. その他の取り組みの振り返り

○5月12日(金)19時「南地区労再建大会」が京建労南支部会議室で開催された。

5. 今後の取り組み課題との対応、ほか

①建交労京都府本部拡大執行委員会。5月28日(日)午前、京都高齢者会館。議題は、春闘中間まとめと夏季闘争。代議員は府本部執行委員以外5名。

②原水爆禁止国民平和行進。6月21日(水)午後、ラクト山科公園、6月23日(金)午前、宇治市役所。

③京都総評「最賃署名」は『仲間』5月号に1枚づつ同封して署名を募ります。

④来年2月の京都市長選挙に向けて、民主府市政南区連絡会の再開、要求運動南区連絡会の発足。

⑤京都高齢期運動連絡会・参加団体会議…5月30日(火)午後、第30回定期総会…6月26日(月)午後。

○次回執行委員会は、6月14日(水)午後2時より。

お知らせ

母親が変われば社会が変わる

第67回 京都母親大会

日時：6月26日(日曜日) 午後2時～4時

会場：京都教育文化センター（京阪電車・神宮丸太町駅）

講演：憲法いかし、ひとりひとりが大切にされる社会を
～声をあげよう 今わたしたちの出番！～

龍谷大学政策学部 奥野恒久教授

※コロナ対策で参加は事前申込制です。支部事務所までご連絡ください。

なくそう核兵器 9条改憲No ストップ戦争準備・大增税
7月1日(土) 京都市内網の目行進

北 区	鹿の下公園（西賀茂榎ノ木町）	13時30分集合
	千本北大路	15時
上京区	千本今出川	15時20分出発
	京都府庁東門	16時
中京区	近畿高看前（旧二条通天神川）	14時集合
	ラポール京都（四条通御前）	15時
下京区	梅小路公園北側ゲート	14時45分出発
	東本願寺前（烏丸七条）	15時30分
南 区	吉祥院病院（吉祥院井ノ口町）	14時出発
	近鉄東寺駅（九条油小路）	15時
左京区	京大博物館前（百万遍の南方）	15時出発
	熊野神社前（東山丸太町）	15時20分
西京区	西京区役所前（千代原口の北方）	12時15分集合
	松尾橋西詰	13時30分
右京区	京都ファミリー前（四条葛野大路）	14時
	ラポール京都（四条通御前）	15時
伏見区	伏見港公園（中書島）	16時
	御香宮神社	17時
東山区	東福寺前	14時出発
	五条通	15時
全体まとめ集会	京都市役所前	16時

京都総評 公契約委員会学習会

京都市の事業民営化について考える

門川・京都市長は2020年9月の行財政改革推進本部で「社会的な課題の解決、これを税金で公務員が、行政がやらなければならない時代はすでに終わっている」と言い、京都市の様々な事業が、民営化や民間委託されていきました。では、私たちは何で市民税を払っているのでしょうか。京都市政の状況についての学習会に参加しました。(書記局・山川)

市営事業の運営を民間移管へ

2010年「醍醐和光寮」という障害者福祉施設を民間法人に移管したのを皮切りに、福祉施設や保育所を次々に民営化しました。

民間移管してサービスが向上したのか、などの検証はされておらず、民間では敬遠されがちな障害児が、残った市営保育所に集中するなどの事態が起きています。

役所の事務作業を業務委託

市税事務所の電算データ入力、証

明書発行コーナー、電話交換業務などが業務委託されました。

介護保険認定給付業務など、行政としての個別判断業務もパーソルテンプスタッフ(株)に委託。ケアマネージャーへのアンケート結果では、業務遂行が遅い、内部連携が出来ていない、などの苦情が寄せられる。

またこの介護保険業務は民間委託に合わせて、事務センターに業務集約されたため、区役所へ市民が相談に来ても対応できる職員がいらない、事務センターへの電話がつながりにくい、という弊害も生じている。

自治体の役割と責任はどこへ

京都市の財政が厳しい中で、給与の高い公務員がやるより、賃金の低い民間に丸投げしたら安上がり、という考えが市の幹部にあるらしい。住民や地域のために、暮らしやすい社会づくりに貢献し、社会の土台づくりを仕事とする公務員を、どんどん減らして仕事は民間にさせる。

新型コロナウイルスの窓口業務も民間委託され、請け負った企業の従業員も、昨日まで大阪勤務が、急に京都へ行くという業務命令を受け、地域に全然詳しくない人が仕事している。区役所の職員が直接に委託先の社員に作業指示することも、偽装請負の懸念からできない。色々な問題をはらんでいます。



▲講師の市職労・永戸さん

来年秋に健康保険証を廃止 マイナンバーカード強制へ

6月2日に参議院本会議でマイナンバー法改正が与党の賛成数で可決され、マイナンバーカードを保険証として、現在の健康保険証は来年秋ですべて廃止することになりました。南区社保協が、この「マイナ保険証」の問題点を考える集会を開催、参加しました。（書記局・山川）



登録情報が間違っ
て入力されたり、トラブ
ル続きのマイナンバー
カード。行政の事務効
率化のためだけに考え
られ、国民には全然メ
リットの無い制度です。

今回の法改正では、今の健康保険
証を無効にし、マイナンバーカード
がないと、来年秋から医者にかかれ
ない仕組みがつけられました。
カードは任意取得のはずが、事実
上、取得が義務付けられることにな
りました。

無保険者になってしまう危険

マイナンバーカードは、5年ごと
に更新手続することになっています。
これを忘れると、無効になります。
また、持っているだけではダメで、
申請して健康保険と紐づいていない
と、保険証代わりに使えない。
個人情報を集めたカードなので、
取得には役所に本人が出向いて申請
することになっていますが、足の悪
い高齢者や認知症の人、障害者、乳

児は、どうやってカードを作るの？
健康保険証は、本人に届くものか
ら、役所へ受け取りに本人が出向く
ものになりました。カードが手元な
いと、保険料は取られているのに、
無保険の扱いになってしまいます。

マイナ保険証以外は割高に？

薬局で処方箋を渡して薬を注文す
るときなど「マイナンバーカードは
ありませんか」と聞かれませんか？
今年春から、カードがない人には
医療費が少し高くなる法改正があり
ましたが、医療機関がマイナ保険証
に対応していないと、そもそも対象
外となって、料金加算されません。

大企業の利権争いの闇世界

医療機関でカードを読み取る専用
機器を設置してインターネットにつ
ながい必要があるのですが、NTTの
光通信システムしかダメという。
東京五輪では贈収賄事件が発覚し
ましたが、これは大丈夫なの？

暮らしの知恵袋

年金制度と種類のあらまし

国民年金

国民年金は、原則、20歳以上60歳未満の全ての人が加入対象となります。年金保険料は一律で、毎年度見直しが行われます。今年度は1ヵ月あたり1万6250円です。

加入対象となる40年間、保険料を全て納めた場合には満額受給となります。67歳以下の国民年金の満額は月6万6250円、68歳以上は月6万6050円です。未納期間がある場合は、満額から未納期間分が差し引かれる仕組みになっています。

厚生年金

会社員や公務員などが、国民年金に上乗せして加入します。厚生年金の保険料は報酬によって算出されるため、年収がアップすると年金保険料も高くなります。厚生年金保険料

は、勤め先の事業所と折半して負担する形で、毎月の給与から差し引かれます。厚生年金は、加入期間や現役時代の年収によって受給額を決定。国民年金に上乗せして支給されます。

遺族年金

年金の被保険者・受給者が亡くなったとき、その方よって生計を維持されていた「子のある配偶者」または「子」が受け取れる年金です。「子」は未婚の18歳まで、などの色々の要件があります。

寡婦^{かぶ}年金

国民年金の第1号被保険者としての保険料納付済期間（免除期間を含む）が10年以上ある夫が、何の年金も受けずに亡くなったとき、その妻が60歳から65歳になるまでの間だけ、支給される年金です。

寡婦とは、夫と死別あるいは離婚して、再婚していない人を指します。

障害年金

65歳未満の年金被保険者で、病気やケガによって生活や仕事などが制限されるようになった場合に、現役世代の方も含めて受け取れます。原則として、障害によって働けない場合に給付されます。

企業年金

厚生年金とは別に、企業がその従業員を対象に実施する年金制度です。厚生年金基金、確定給付企業年金、確定拠出年金があり、企業が実情に応じて実施する場合があります。

共済年金

国や地方の公務員、私立学校教職員が加入する公的年金制度でした。昔は公務員と会社員で制度が異なりましたが、2015年に共済年金廃止、厚生年金に一本化されました。

日常のこと

幼馴染
おさななじみ

ソーシャルサービス協会京都事業所 松下 恵さん

母が友達に会いたいと言うので、お相手様へ連絡を試してみた。

兵庫県・山奥村・字山奥……くらの田舎出身の母。小学生の頃からの友達で、今でもお付き合いしているくらいだから、70年ほどの付き合いでしょうか。

3月の終わり頃、彼女と京都駅で待ち合わせしました。とは言っても、もうウチの母は、駅を歩くなんてことは危なくて無理なので、車で出かけて、八条通で待ち合わせました。

同年なのに、彼女は新幹線の距離を一人で出かけて来るほど、お元気です。ホテルで食事をして、京都市内をドライブ。満開の桜を楽しんで「あぶり餅」を食べました。

小学生の二人と、今の二人を並べてみたら、どんなん何かなあ、と考

えながら、二人の姿を、写真に納めておきました。

私にも一人だけ、小学生からの友達が残っているし、このまま70年付き合うのかなあ、なんて思うのです……。

余談……。

ちよこつと面白いのが、この幼馴染の方のご家庭。

この方は、その世界では少し有名な方で、専門書を開けばお名前が出て来る。

ご主人は元・県警の刑事さん。子どもさんは娘二人なのに、娘二人ともが刑事さん。二人の娘さんの旦那さん二人も、刑事さん。

「なんで刑事がええねん？」

6月のまちがいさがし

雨の日のお散歩

2つの絵で違いが7カ所あります。

(答えは10ページ)





京都の催事案内

有料行事を含む、イベント予定を拾ってみました。主催者の都合や天候等で、中止の場合があります。

6月24日(土) 京都五花街合同公演／南座(四条川端)

第32回京都若手能／京都観世会館(岡崎)

6月25日(日) 上賀茂手づくり市／上賀茂神社

6月30日(金) 京都アンティークフェア／パルスプラザ

7月1日(土) 上七軒ビアガーデン／上七軒歌舞練場

7月2日(日) 七夕スペシヤル／京都市動物園

7月7日(金) 貴船の水まつり(七夕神事)／貴船神社

7月8日(土) 虫送り／左京区久多

7月9日(日) 陶器市／千本釈迦堂

映画「無法松の一生」／右京文化会館

7月16日(日) 京都観光物産展／ゼスト御池

新選組隊士等慰霊供養祭／壬生寺

7月17日(月) 祇園祭・前祭山鉾巡行

7月20日(木) お涼み神楽／城南宮

7月23日(日) 本宮祭／伏見稻荷大社

7月24日(月) 祇園祭・後祭山鉾巡行

7月28日(金) 講演「京都の徳川家康」／京都劇場

7月30日(日) きゅうり封じ／五智山蓮華寺(御室)

7月31日(月) 千日詣／愛宕神社



7月のお月様

バックムーン

ソーシヤル京都事業所 松下 恵さん

バックムーン＝牡鹿(バック)の角が生えてくる時期。

満月 7月3日・20時38分 山羊座

山羊座＝必要以上に悲観しないで不要な力を抜いて。

新月 7月18日・3時31分 蟹座

蟹座＝守りたい物、守って欲しい人を感じて。



星座と星の位置＝黄道十二宮

夜空に浮かぶ星の位置＝天球での位置を表すのに、地球の緯度・経度と似た、赤緯・赤経という数値があります。

しかし、月が現在どの位置に有るかというのを簡単に示す方法として、どの星座の近くに居るか、で表す方法もあります。黄道(天球での太陽の見かけ上の通り道)にある13個の星座の内、へびつかい座を除いて「黄道十二星座」とし、どの星座の領域に入ったかで示します。

ですが、星座はサイズが大小バラバラなので、西洋占星術では実際の星座ではなく、黄道上を均等に12等分した領域を定めて星座を割り当て、これを「黄道十二宮」と称します。そういう風にして、星占いでは、毎月20日前後に星座が入れ替わるようにしています。(山川)

行楽

シルバー中心の東北旅行

建交労京都支部OB 中村 崇さん

先日「平日3日間・東北旅行」のツアーに参加して来ました。平日とうこともあつてか参加者28名はほぼシルバーの夫婦連れ。伊丹空港に集合して仙台空港へ。そこから2泊3日、バスで観光地を巡る旅行でした。主な観光地は、宮城県の日本三景松島。岩手県の世界遺産平泉中尊寺、小岩井農場。青森県の発荷峠展望台、奥入瀬溪流。秋田県の十和田湖、田沢湖、角館の武家屋敷。途中、酒蔵やリンゴ園などで試飲や試食を行うものです。

全部は紹介出来ませんが、気にいった所をいくつか。松島では、遊覧船に乗って島めぐり。島の多さは知っていました。あの震災のおり、大きな島が防波堤となり津波を食い止め、気仙沼より被害が少なかったこと。また、

高速道路が津波の防波堤の役割を果たしたこと、津波に追われて逃げ込むことが許されていることなども教えられました。

中尊寺の金色堂は、完全に囲われているためか「輝き」がなくなつたのではないかと残念。



▲松島・瑞巖寺



▲乙女の像

奥入瀬溪流は天気も良く、初夏の青々とした木々の葉の影から木漏れ日が射し、小さなダムや溪流の勢いづく流れを、美しく見せてくれました。

十和田湖畔に立つ「乙女の像」は、彫刻家の高村光太郎が昭和28年に、妻である智恵子をモデルにしたものとされている。私には、二人の日本人女性が明日に向かって見上げる姿（個人の感想ですが）として見えました。

角館の武家屋敷は、その時代の権力の象徴であろうと思うのですが、そこにある文化遺産や武士がいくさに供えての兜や刀剣類、日常に使われていた道具や器具など、妻曰く「子供の頃、家の納屋にあつたし使っていた」というものもありました。それにしても広い屋敷でした。

秋田の酒蔵での試飲は、3種類の飲み比べが行われ、それぞれが感想を出し合い、楽しい一時でした。美味しかったです。また、松尾芭蕉の「奥の細道」に由来する歌碑や像が幾つか見られました。

今回はシルバーの皆さん、足が痛いや杖をついたりしておられました。天気にも恵まれ、元気に歩かれ、伊丹空港でお別れました。



▲芭蕉像

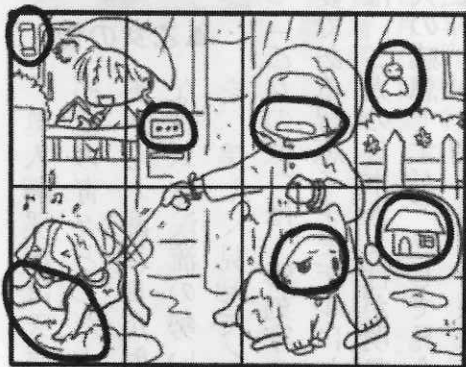
編 後集 記

若い頃は、夏は仕事を終えた後、仲間と気軽にあちこちのビヤガーデンに行った。▼二条大橋のホテルフジタ（今はリッツカールトンホテル）の屋上でもやっていて、鴨川河畔らしく電灯の下の席では、ジョッキに虫が入るので、団扇で蓋をしながら喋っていたことを思い出す。▼コロナも沈静化したことやし、今年こそビヤガーデンも元通りに営業しはるのでは、とちよつと調べてみました。

今年のビヤガーデン

▼京都タワーホテル（京都駅正面）料金5200円。▼都ホテル京都八条（京都駅八条口）4300円。▼ホテル京阪（八条口アバンティ横）5500円から。▼アパホテル京都祇園（祇園石段下・旧祇園ホテル）4200円から。▼レストランキエフ（縄手通四条上ル）5000円。

▼レストラン菊水（四条川端・南座向かい）4180円から。▼焼肉天壇祇園本店（川端四条下ル）6000円から。▼高島屋百貨店（四条河原町）4800円。▼マルルカフェ（河原町五条上ル・京栄中央ビル）5500円。▼京都東急ホテル（堀川五条下ル）5500円から。▼京都駅前の新阪急ホテル、二条城前の全日空ホテルなどは、これを書いている時点で分かりませんでした。ということとは今年もやらない？▼飲み放題とはいえ、結構お高くなった。お気軽ではなくなったなあ。（や）



まちがいさがしのこたえ