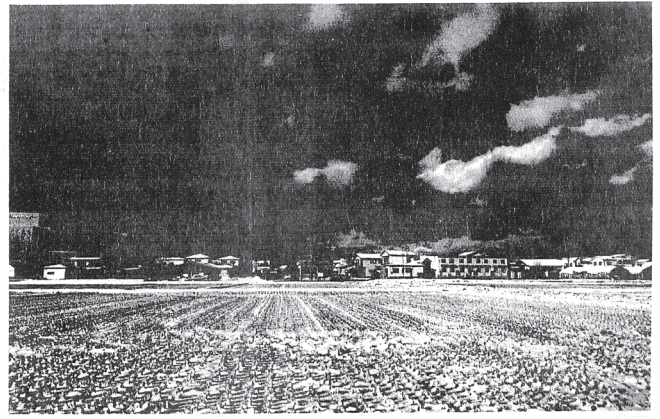


# なにかま

NO.572 全日本建設交運一般労働組合秋田県本部機関紙  
 2024年3月5日発行 〒010-0976 秋田市八橋南1-2-29  
 TEL018-823-7748 fax018-823-7751  
 Email: kenkourouakita@bz03.plala.or.jp



秋田市外旭川

## 市民連合あきたが総会開催

市民連合あきた(安保法制廃止、立憲主義回復を求める秋田ネット)が、3月3日、秋田市で講演会と総会を行いました。

講演は、杉並区長選で選対本部の事務局長を務めた内田聖子さんが行いました。

一昨年の6月、東京都杉並区(人口57万人)で、保守系の現職区長に187票差で野党(立憲民主、共産、れいわ、社民などが推薦)の推す岸本聡子さんが当選しました。そして昨年4月の区議会議員選挙では、48議席のうち女性議員が24人をしめました。自民が6議席、公明が1議席を減らし、立憲が3議席増やすなどしました。投票率も4.19%上昇し、議会の各会派の構成も大きく変わりました。

総会は、虻川高範代表委員が「金集めよりも人集め、声集めを訴えていこうではありませんか」とあいさつし、方針などを採択しました。



## 秋田運送支部が要求書提出

秋田運送支部は2月28日、会社に対して要求書を提出しました。統一要求項目は、次の6つです。これ以外に職場ごとに要求書を出しました。

- ・日給月給制・出来高制の基本給を36,000円引き上げること。
- ・コロナワクチン有償化に対し、1回3,000円を支給すること。
- ・最低保証の見直しを行うこと。
- ・出来高正社員についても通勤手当を支給すること。
- ・冬季通勤費、冬季灯油代、大型免許手当を支給すること。
- ・退職金制度の見直し(中退金加入者と非加入者の扱いについて)

## 建交労共済会 2023年度 拡大キャンペーン

いざいに備えよう

◆一例◆  
 組織共済に継続して加入する組織に  
 →純増人数×1,000円  
 個人セット共済に新規加入  
 →個人に5,000円分の商品券  
 プラス組織に5,000円

詳しくは「建交労共済会」へ  
 ☎03-3360-8021




### 一刀逃散



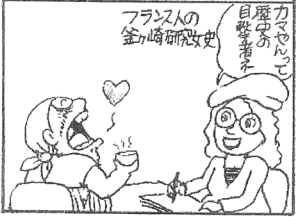
## だれも信用しません

「自民による自民のための『政治改革』」

八面六臂(はちめんろくび) 先日、実家の解体・土地売買の件で新潟県に行ってきた。電話やメールでしかやりとりをしていたが高校の同級生、司法書士のKとあった。8年まえに父が死亡した際に、所有権移転の登記をせず固定資産税を今まで払い続けてきたが、売買に際しては、移転登記をしていないと売買はできないと聞いたからだ。▼Kとは、この30年ほどの間に同級会や同級生の葬式で数回会っていたが、お互い年齢を重ね髪は白くなり、額が上がって初老の色をかくせなくなった。Kはあと10年現役で仕事を続けるという。自営業の強みか。▼河島英五、シンガーソングライター。40年ほど前、上野公園で行われた核兵器廃絶を求める集会で歌う彼を間近に見て以来ファンだ。▼2001年1月、突然の吐血で入院。しかし医師の反対を押し切って退院し、同年4月14日に復活コンサートを行い、2日後、誕生日を目前に48歳で帰らぬ人となった。▼10年後、その父の最後の夢を叶えるため、娘二人と息子と多くの仲間が彼の残したうたごえの音源にコーラスを重ね、レコーディングした。その歌が『旧友再会』。久しぶりに会った友と酒を飲み交わし、腹の底から笑い、気持ちよく酔っぱらう単純明快な歌詞と郷愁をさそうメロディ。ユーチューブでこそ(言)



カマヤん 多文化共生? ありむら港



# 被災地支援を従来以上に

# 能登地震

能登半島地震の被害の甚大さ、地理的悪条件などを考えると、従来以上の被災地支援が求められている。政府は十分に対応できているのか。

## 首相、知事の被災地入りは2週間後

1月1日の能登半島地震から1カ月が過ぎても、石川県の殆どの被災地で断水が続く。1.3万人が過酷な避難生活を送り、温かい食事もなかなか摂れない。東日本大震災や熊本地震に比べ、行政の対応能力が低下していないか。災害救助法は、被災者救助・支援は国や都道府県知事の責務としている。

元日の発災、道路寸断などの悪条件が重なったとはいえ、被害状況の把握、人命救助、生活支援などの初動の遅れは否定できない。防災研究者で石川県の防災アドバイザー、室崎益輝氏は初動対応の遅れについて「受け継がれてきた教訓がゼロになってしまっている印象だ」とまで指摘した(24年1月15日朝日)。

岸田首相は発災数日後、新年会出席やテレビ出演などを予定通りこなし、被災地に入ったのは1月14日であった。馳浩・石川県知事もこの日が初の被災地入りだったというから仰天する。行政トップの災害対応も厳しく問われるべきだ。

## 備えの不備

備えがなければ災害に十分対応できない。能登半島地震で改めて痛感させられた。

石川県が地域防災計画を見直す矢先に起きた「想定外」の地震だとはいえ、20年末以来、能登半島では群発地震が発生していた。防災計画の見直しを最優先にして急ぐべきだった。道路寸断に関しても復旧の遅れが救援の妨げとなっている。国は災害後に円滑・迅速に道路を復旧するため、各地の国交省整備局で「道路啓開計画」の策定を進めている。ところが、北陸整備局(石川、富山、新潟の3県)は策定していなかった。他の整備局の「道路啓開計画」を見ると、被害想定から復旧の手順まで、綿密な計画を立てている。



## 万博は中止すべき

能登半島地震では地盤隆起や液状化なども広範囲で起き、家屋の倒壊に加え、道路、水道、漁港、河川、農地等の被害箇所数はおびただしい。物価高や人手不足も考慮すれば、復旧・復興に費用や期間を相当要するのは想像に難くない。

やはり25年万博は中止する必要がある。

## 住宅確保の道筋を

「能登半島地震の被災者救済と早期の住居確保、住宅復興についての要請書」を日本住宅会議、住まいの貧困に取り組むネットワーク、国民の住まいを守る全国連絡会の3団体が2月1日、政府に提出。▽避難所の安全・衛生活環境の確保▽被災者に住まい確保の道筋明示▽被災者生活再建支援金を現行最高300万円から当面600万円以上に引き上げ、適用条件の緩和▽常設の防災・復興省(仮称)の設置などを要請している。

# 2024年度予算案に物申す 大軍拡も万博もやめて 復興・防災、暮らし中心に

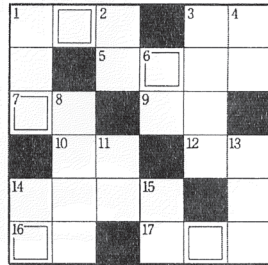
私は怒っている。いや怒り狂っていると言っても過言ではない。何に? 自民党の腐敗ぶりにはうわだが煮えくり返っているのだ。そして自民党はとっくに自浄作用も失ってしまった。既得権を守ろうとしてきゅうきゅうとして、その視線の先に国民の姿は見えてはいない。

だからといって政治に絶望してはならないと思う。政治を変えるのは我ら国民なのだ。皆さん、選挙に行こう。票を金で買う奴らに一泡吹かせてやろうじゃないですか。

個人加盟 笹耕市 76歳

# 仲間の声

## クロスワードハズル



カギを解き、二重枠に入る文字を並べてできる言葉は何ですか。

### 【タテのカギ】

- ①へたの長―― ②胡麻――
- ③「この間」の音変化 ④鍵 ⑤ストライキの略 ⑥♪それを――が鉄砲で撃ってサ ⑦はばむ。基地建設を―― ⑧骨折りをねぎらう。――会 ⑨河を渡る ⑩自由に使える時間

### 【ヨコのカギ】

- ①踊り ③吸気の対 ⑤聴取者 ⑦――人情に厚い ⑨――に答える ⑩――の花は赤い ⑫――は小を兼ねる ⑭最初。就職した――はまごついた ⑯あんパンなどの甘い――パン ⑰その家の気風や習慣

### 【前回の答え】 チョコレート

応募者1名、正解者1名でした。個人加盟の笹耕市さん(76歳)に1,000円の図書カードを送ります。答えをハガキかファックス、メールで送ってください。正解者の中から1名の方に1,000円の図書カードを贈ります。その際、住所・氏名・年齢(さしつかえなければ)・支部・分会名を忘れずに書いてください。初めての方の投稿大歓迎。

応募のしめ切り⇒3月25日の消印まで有効。発表は次号で。

ヒント→OOOOO…涙、鼻水、頭痛

余白に意見や組合への要望などを必ず書き添えてください。とく名、ペンネーム可。

仲間の皆さん、ふるって応募を!

《あて先》〒010-0976 秋田市八橋南1丁目2番29号  
Fax.018-823-7751  
建交労秋田県本部「なかま」クイズ係