

# 仲間

nakama

## 主な内容

- みんなで取り組む課題.....2
- メーデーのお知らせ.....3
- 高齢者要望・要求の京都市役所交渉.....4
- 北陸新幹線敦賀開業と京都問題.....5
- 建交労春闘決起集会、まちがいさがし.....6
- 日常のこと、今月のお月様.....7
- 京都の催事案内、びわ湖疏水船.....8
- 行楽・伏見深草の寺めぐり②.....9
- 編集後記、まちがいさがしこたえ.....10

## 発行所

全日本建設交運一般労働組合(建交労)  
京都 事業団・高齢者部会  
〒601-8103 京都市南区上鳥羽仏現寺町43番地  
Tel 075-691-1007 Fax 671-1641  
Eメール kenkourou@titan.ocn.ne.jp  
発行日 毎月15日 一部30円  
No.336 (2024年) 3月号



菜の花たち…… 上林常哲

## みんなで取り組む課題

第4回支部執行委員会は2月21日に、10人の出席で行い、以下のとおり報告・討議しました。

### 1. 職場のこと、仲間のこと

○京都事業団では来年度作業の入札対応が続く。公園トイレの作業依頼が増加（タクシー増加が影響？）。  
○ソーシャル京都事業所では、今年の介護報酬改定で、訪問介護は引き下げ。経営への影響が大きい。

○宇治事業団では、コロナ感染者が複数出て代替手配に苦慮。症状は軽いが感染対策は引き続き重要。

○教文センターでは、新年度より契約内容の変更あり、作業内容が変わる。

### 2. この間の取り組みの振り返り

①旗びらき（1月17日）

○執行部14名、組合員12名、来賓・OB8名で合計34名。昨年と同数の参加者で開催。

②京都高齢者会館・会館管理運営委員会（1月31日）

○組合事務所の会館管理費は免除で合意。

③京都市長選挙の総括

○カンパを含む、市長選挙特別会計の収支報告。

○委員長談話を『仲間』2月号に掲載。

④建交労・春闘アンケート

○事業団むけ72枚、介護事業向け9枚、都合91枚を建交労中央に郵送。

⑤税の学習会（確定申告相談会）2月15日

○組合事務所にて、南区生活と健康を守る会から講師を招いて実施。相談者4名。

### 3. 各分会の取り組み

①ソーシャルサービス協会京都事業所分会

○賃上げの春闘要求を提出。

②宇治分会

○社員総会に向けた組合側選出社員の確認。

### 4. 今後の取り組み課題との対応、ほか

①建交労京都府本部・春闘決起集会

○3月10日、参加要請10名に対して、参加者の確認。

②ハローワーク前アンケート活動

○3月18日に七条ハローワーク、4月3日に伏見と宇治のハローワークで実施。

③建交労府本部・組織拡大宣伝行動

○3月21日に近鉄十条駅前で実施予定。

④能登半島地震の災害復興支援カンパ

○建交労中央から要請。全組合員対象でなく、執行部の取り組みとして、執行委員会の席上集めた。

○次回執行委員会は3月13日(水)午後2時の開催予定。

お知らせ

# 5月1日(水曜日) メーデーで歩こう!



## 第95回全京都統一メーデー (京都会場)

- ◆ 5月1日(水) 午前10時開会、二条城前
- ◆ 9時30分から、二条城南側で受付します。
- ◆ 集会後、東本願寺前までデモ行進します。

## 第71回南山城統一メーデー (宇治会場)

- ◆ 府立山城総合運動公園 (太陽が丘)
- ◆ 午前10時開会までに、現地集合です。

※メーデー参加の組合員への支部規定の行動費は2,000円です。

### メーデーとは

1886(明治19)年5月1日、米国の労働組合が8時間労働を要求してストライキ・デモを行ったのが起源です。当時は12〜14時間労働が当たり前前の時代。「第1の8時間は仕事のため、第2の8時間は休息のため、そして残りの8時間は俺たちの好きなことのため」をスローガンに、8時間労働制を勝ち取りました。日本では1920(大正9)年5月2日(日)、東京・上野公園に5千人が参加したのが始まりです。世界でも日本でも、8時間労働制は労働者の闘いで実現した制度です。

昨今は、物価高騰が私たちの暮らしを直撃しています。また岸田政権は、イギリス・イタリアと共同開発する次期戦闘機の輸出を画策しています。暮らしと平和を守るため、職場の仲間、新規採用の新しい仲間も誘って、一緒にメーデーに参加しましょう。

から  
西東

財政難で福祉の優先順位は

京都市役所へ京都高運連が要求交渉

2月8日午後、12月に京都高齢期運動連絡会（京都高運連）が京都市に提出した「要求書」に対する、京都市からの回答と交渉が行われました。要求は21項目49点にわたるものですが、交渉は1時間の制限があり、その内の6項目について質疑が行われました。

会場は烏丸御池の井門明治生命ビルの中にある、京都市保健福祉局の会議室で行われました。京都市役所は増改築が続く、御池通のあちこちのビルに部局が分散しています。

京都高運連は10名、京都市からは係長職で、管理職ではない若い職員が、入れ替わりで7名が参加しました。

今年は事前に回答文書が届か



▲京都高運連の交渉団

ず、この交渉会議で初めて提示され、読みながらの質疑となりました。

敬老乗車証を元に戻してください

京都市からは「財政のひつ迫の中でも、制度破綻を防ぐために一定の受益者負担増を」との回答でしたが、今回も「フリーパス証でも通学定期より割安ですから」という発言。目的も利用頻度も費用負担者も異なる別の制度を、金額面だけを比較して説得材料とすることに、若い人が考えそうなことやな、と思ってしまう。

また敬老バス回数券で地下鉄に乗れない理由を聞くと「改札機や料金を

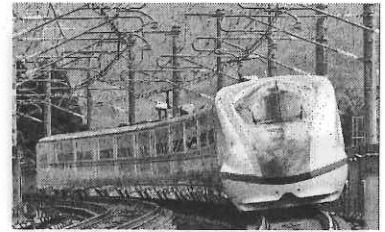
箱を改修するお金がない」との回答。今回、敬老乗車証の交付状況が数値で紹介され、対象者は30万人いて、フリーパスは32%、敬老バス回数券が5%という結果でした。残り6割強の高齢者の市民は、負担額からか申し込んでいないこととなります。

補聴器の購入費に一部補助を

今回、京都市は「補聴器が認知症予防に有効だろうことは理解するが、助成制度は財政難から実施できない。それより全国一律の公的補助を創設するよう、一緒に国に働きかけませんか」という回答。

他がやってくれるまで待ちなさい、と、京都市が直面する様々な課題で、高齢者の生活支援や将来の介護費用削減は、重点ではないのでしょうか。

この要求事項に限らず、今回の京都市の回答には、財政難で京都市の独自施策では実現できないので「国に要望しています」と回答された項目が目立っていました。（山川）



## 北陸新幹線の京都問題

3月16日 北陸新幹線が敦賀へ延伸開業

12年もの工事期間、総工費1兆7千億円を費やして、北陸新幹線の金沢・敦賀間125<sup>キ</sup>が延長開業します。

これが、能登半島地震で大きな被害を受けた地域に、観光面で少しでも復興へ役立てばと願っています。

新幹線開業で、敦賀から東京へ最短3時間8分で結ばれます（もつとも敦賀駅からでは、米原回りで東京へ向かう方が早くて安いが）。

これまで京都と金沢や和倉温泉を結んでいた特急サンダーバードはすべて敦賀止まりとなり、並行在来線となる北陸本線の金沢・敦賀間は、石川県の大聖寺駅を境に、第三セクター「ハピラインふくい」と「IR いしかわ鉄道」に移管、別運賃へ。

### 敦賀駅乗り換え問題

京都駅から金沢駅まで、今までは特急サンダーバード1本で2時間10

分ほど、指定券で7020円であつ

たのが、新幹線開業後は敦賀まで新快速で行って3時間弱、7110円。新幹線特急券は在来線の特急券より割高ですから。乗換の手間と料金も高くなり、近畿からの利用客は増えないのでは、と予測する新聞記事も

### いわゆる京都延伸問題

北陸新幹線は新大阪までの計画で、2016年の年末、自民・公明両党が、小浜市から南下して京都市、京田辺市を通って新大阪へ、というルートで、2046年開業と決めた。しかし京都府内は長大トンネルと

なり、以下の問題が指摘される。

- ①大量のトンネル掘削土の処分方法や、自然環境の破壊への懸念。
- ②京都盆地内の大深度地下トンネルで、地下水や河川への影響懸念。
- ③京都駅周辺に新駅建設が可能か。
- ④2兆1千億の工事費に対して、沿線自治体の3分の1負担が可能か。

### 米原ルートの再浮上も

京都延伸の目的が立たないなか、敦賀・米原間を繋いで、新幹線との接続を主張する自治体首長も現れた。しかし、北陸新幹線電車は東海道新幹線に直通しないので（過密ダイヤ等でJR東海が乗り入れを拒否）、単に乗換駅が敦賀から米原に移るだけで、利便性があまり変わらない。

滋賀県でも特急サンダーバードが廃止されると、湖西線が並行在来線と認定されるのでは、と懸念する。敦賀駅終点が結構長く続くやろう。鉄道で山代温泉や芦原温泉に行くのも、少々不便になった。（山川）

# 最低賃金1500円・格差是正の実現を

3月10日 建交労京都府本部が春闘決起集会を開く

建交労京都府本部では、3月13日の春闘一斉回答指定日を前に決起集会をラポールル京都で行い、30人の組合員が集まって、大幅賃上げ実現へ、決意を固めました。

集会では府本部の重村委員長長の挨拶に続き、京都総評の梶川議長が経済情勢や中小企業での賃金引き上げの重要性を訴えました。

物価上昇を上回る賃上げを

賃金水準がずっと停滞し、長引く

## 梶川京都総評議長の挨拶

消費低迷が経済成長を妨げている。政府や財界が物価上昇を超える賃上げを訴えるが、各企業の努力任せで、特に中小企業は

「元請け大企業への価格転嫁が重要です」と、企業間の個別取引の結果次第の姿勢で、制度的な保障がない。全国一律1500円の最低賃金を

今こそ最低賃金の大幅引き上げで、

生活改善・経済再建が求められます。

政府は「賃金引き上げ促進税制」

を行っていますが、企業数の6割を

超える、法人税を払っていない赤字

企業には恩恵がなく、企業や業界間

での賃金格差が一層広がります。

労働者の7割が働く中小零細企業

に対して、生産性の向上を要件とし

ない助成制度

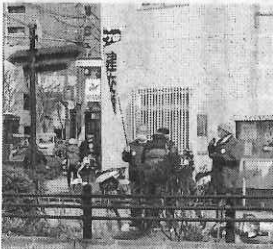
や社会保険の

事業主負担の

軽減などの支

援策が急務で

す。(山川)



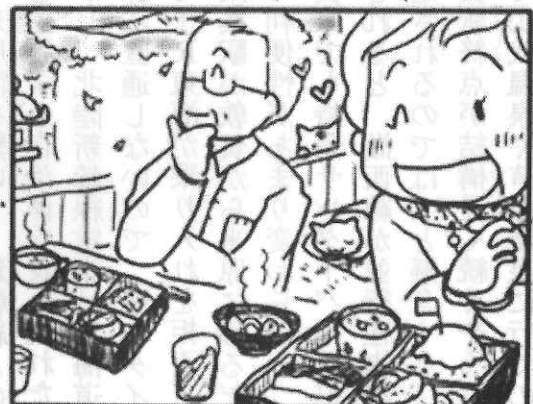
西院で宣伝行動

## 3月のまちがいさがし

花より松花堂弁当

2つの絵で違いが8カ所あります。

(答えは10ページ)



# 日常のこと

## 冷たいたい焼き

ソーシャルサービス協会京都事業所 松下 恵さん

「今日、オヤツにたい焼きが出たんやけれども、冷たいんやで。私は冷たいたい焼きなんて、食べたことないって、怒ってん」

右向いて左向いたら忘れてしまうほど物忘れがひどい母ですが、よほど衝撃的だったのか、仕事から帰った私に、今日のデイでの出来事を報告しました。

母は「私は今もケアマネ」の、つもりでデイに行くので、しばしばトラブルが起こる。見えていないはず、聞こえていないはずの職員の言動が見えている、聞こえている。声のかけ方、上着の着せ方、どこかに「そんなやり方、あかんわ」って感じているのでしよう。

利用者として母を見ている職員と、同じ職員として職員を見ている母で

すから、そらトラブルにもなりますわな。

しかも、そのたい焼き、母の分だけをレンチンし提供されたそう。

「一人分しか温めない」が、衝撃的だったようです。

一方、ショートに行くと、「帰りたい」と訴えソワソワするご利用者さんの横に座り、「時間が来たら迎えに来てくれるよ」と、話を聞き宥める、ケアマネ業務を任せてもらっているのです。

自分の役割があり「ありがとう」と評価してもらっている、母は機嫌が良い。ケアマネとして受け入れてくれて、ケアマネとして役割を果たせる。同じ一人の利用者の言動も、職員の受け止めと対応で変わってしまうのですよね。

「たい焼き、何で私の分だけ温めたの？ 何で他の人には聞いてあげないの？ 職員は何してるの？」  
今でも、こんなことをケアマネとして、ハッキリ意見が言える母を、ちよつと誇らしく思えました。  
でも、娘の私は、冷たいたい焼きが好きです。



## 4月のお月様

松下 恵さん

新月 4月9日・おひつじ座  
満月 4月24日・さそり座

## 星空散歩

### 4月の天文現象

4月8日（日本時間9日）に、ハワイを

含む北太平洋の東側とアラスカを除く北米大陸のほぼすべてで皆既日食が起こります。ただ日本では、9日の日の出前になって見られない。



## 京都の催事案内

有料行事を含む、イベント予定を拾ってみました。主催者の都合や天候等で、中止の場合があります。

3月22日(日)

京都アンティークフェア／パルスプラザ

祇園白川宵桜ライトアップ／祇園新橋周辺

3月23日(土)

桜のライトアップ／京都府立植物園

御室花まつり特別入山期間／仁和寺

3月28日(木)

びわ湖疏水船／蹴上〜大津港

3月30日(土)

酒ワールドサミット／みやこめっせ

4月4日(木)

第75回華道京展／大丸ミュージアム

4月6日(土)

梅小路公園手づくり市／梅小路公園

4月7日(日)

春季例大祭（北山お弓祭）／わら天神宮

4月8日(月)

花まつり／壬生寺（坊城通四条下ル）

4月13日(土)

お東さん・手づくり門前市／東本願寺

古川町商店街プチプチ手づくり市／東山駅

町家手づくり百貨店／町家ギャラリー

豊太閣花見行列／醍醐寺

百万遍さんの手づくり市／百萬遍知恩寺

弘法市／東寺

ろろ…京都博覧会／岡崎公園（平安神宮前）

上賀茂手づくり市／上賀茂神社

サウザンドマーケット／清水寺

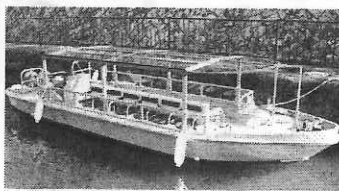
## 私家版風物詩

### 琵琶湖疏水めぐり

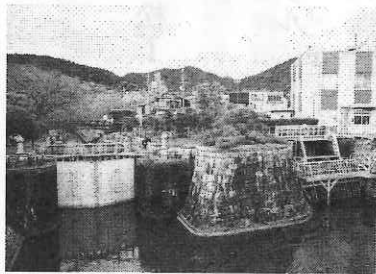
琵琶湖疏水は明治23年竣工の第一疏水、明治45年完成の第二疏水がありますが、風光明媚なのは第一疏水。随所の桜並木が美しく、陽春を実感できる観光地です。

3月28日から6月9日、びわ湖疏水船の運航です

「びわ湖疏水船」は、東山区蹴上から大津市三井寺まで7・8キロを往復する、春と秋の観光シーズンに運行される遊覧船です。大津開門こうもんの改修が終わり、今年は疏水から琵琶湖へ抜けて、大津港（浜大津）まで延長運行される日も設定されるようになりました。



▲疏水船



### ▲大津開門

所要時間は、大津行きの上りが1時間50分で定員9人、蹴上へ向かう下りが2時間10分で定員12人。流れに沿うのと逆らうので様子が変わります。料金は上り下り同じで、片道で、蹴上・大津港間が1万4千円、蹴上・三井寺間が6千円から9千円（時期で変動する）と結構お高い。乗るだけで飲食なし。1日に5往復半か6往復半しか運行されないもので、完全予約制です。（山川）



# 行楽

## 伏見・深草の寺めぐりその2

建文労京都支部OB 中村 崇さん

先月は、深草の里の入口を觀ました。今回はその続きです。

京阪・藤森駅で下車して疏水に沿って少し北に。「師団橋」を渡り、本町通を下がると左手にレンガ造の建物。

明治41年「陸軍第十六師団司令部」として建てられ、現在は「聖母女子学院本館」となっています。



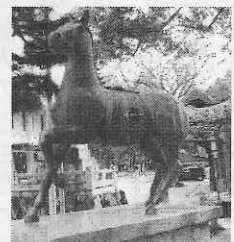
聖母女学院本館

名神高速をくぐると親鸞聖人ゆかりの西岸寺。「阿弥陀仏の本願の力によれば、結婚して世俗の生活をしている人も、種苗している僧侶も同じように救われる、という法然上人の教えを、親鸞聖人と共に実践するため結婚された玉日姫の御廟所」と記されていました。



藤森神社

通りを500mほど下がると、東側に大きな石の鳥居、藤森神社です。江戸時代の西国大名は都への立ち入りを禁止されていたため、参勤交代では山科を経て東海道に入る道筋になり、大名は駕籠を降りて拝礼して通行していたが、幕末動乱の時代、

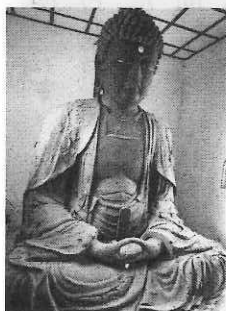


神馬像

神事でも知られています。

南に下がり墨染交差点を西に曲ると疏水の墨染橋、少し歩くと墨染寺。豊臣秀吉とその姉の建立と伝えられ、今はこぢんまりとしたお寺で、本堂と庫裏しかありませんでした。本堂前の桜を「墨染桜」といい、春になると桜の穴場スポットになるのではないのでしょうか。その昔、歌人が藤原基経の死を悼んで「深草の野辺の桜し心あらば今年ばかりは墨染に咲け」と詠んだところ薄墨色の桜が咲いたことが、地名・寺名と云い伝えられています。

少し南に欣浄寺（こんじやうじ）があり、戦国時代に現在地に移された。本堂には1795年に完成した、木造では日本一大きい「伏見の大仏」といわれる丈六の毘盧遮那仏が安置されています。また小野小町に恋した深草少将が「百日通つてくれたら、あなたの思いを受け入れます」と言われて、毎夜通ったが、最後の一日を残して雪の夜に亡くなった悲恋の話が記されていました。ここまでで2時間30分、この先は伏見の酒蔵へ続きます。



伏見の大仏

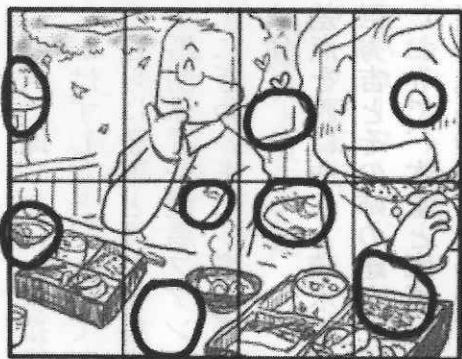
# 編 後 集 記

2月に妙に暖かい日もあって、今年  
は結局、京都市内は雪が積もらずに  
冬が過ぎそうです。毎年1〜2回は  
大雪の日があったのに、これも地球  
温暖化の影響かな。▼季節の変わり  
目、スギやヒノキ花粉は飛びますし、  
減ったとはいえ、コロナ集団感染の  
話も聞きます。くれぐれも対策を。

## 今年の確定申告と政治不信

例年になく、確定申告が報道などで  
大きく取り上げられた。自民党の政  
治資金問題で「収支報告書に未記載  
の裏金について納税を行うかは議員  
が判断すべき」と鈴木財相が国会答  
弁したから「納税は個人の自由だっ  
たのか」と批判が広がった。▼税制  
は「公平・中立・簡素」という3原  
則があるそうですが、今回の政治資  
金問題は、明らかに取り扱いが不公  
平で、国民の納税意識の低下が懸念

される事態に。▼私は今年も3月に  
なつてから資料を集めて、せつせと  
電卓をたたくて確定申告書を手書き  
し、出勤前に税務署に寄って出して  
きた。▼私が年末に診察してもらっ  
た時の領収書が見当たらず、この分  
の医療費控除を断念したが、政治家  
は、領収書も示さず、バレてからで  
も修正申告するだけで、手元に余っ  
ているお金に、税金が掛からない。  
▼有権者の政治家への失望と嫌悪感  
から、怒りよりもあきらめが広がり、  
一層政治に無関心になり、投票率が  
下がる方が怖い気がする。  
(や)



まちがいさがしのこたえ